



# Zoals in 'Maud & Babs'

## WONEN IN DE TUIN BIJ DE KINDEREN



**Om zelfstandig te kunnen blijven wonen, hebben ouderen de hulp van mantelzorgers, vaak hun kinderen, nodig. De mantelzorgwoning in de achtertuin biedt een goede oplossing. Dat zien we ook in het tweede seizoen van de MAX-dramaserie 'Maud en Babs'. Maar hoe realiseer je die en wat zijn de regels en voorwaarden?**

**D**e overheid ziet graag dat ouderen zelfredzamer worden. Maar om dat voor elkaar te krijgen is de hulp van mantelzorgers nodig. Kinderen wonen niet altijd naast de deur en hebben daarnaast vaak hun eigen gezin, werk en leven. Een mantelzorgwoning in de achtertuin kan uitkomst bieden. Vader of moeder is dichtbij, hulp is snel geboden en kleinkinderen hebben opa en oma in de buurt.

### STEDS MEER AANVRAGEN

De populariteit van mantelzorgwoningen neemt dan ook toe, merkt Ginette

Klein, juridisch adviseur bij MantelzorgNL, de landelijke vereniging voor iedereen die zorgt voor een naaste. "Van de grote aanbieders hoor ik dat de aanvragen stijgen. Bij de Mantelzorglijn krijgen we ook steeds vaker vragen van mensen die dit van plan zijn en meer informatie willen of er juist al mee bezig zijn en meer willen weten over bijvoorbeeld bepaalde wetten en regels. Er zijn veel voorwaarden waaraan je moet voldoen bij het plaatsen van een mantelzorgwoning. Sinds 2014 zijn mantelzorgwoningen vergunningvrij, maar alleen als je

voldoet aan de voorwaarden. En dat lukt niet iedereen, want het zijn er heel wat."

### STRENGE BEPERKINGEN

In de eerste plaats is het van belang dat de mantelzorgers zijn ouder minimaal acht uur in de week voor langere tijd hulp biedt. Dan zijn er nog regels voor de mantelzorgwoning zelf. Die mag alleen op het achtererf worden geplaatst. Het kan een nieuw of een bestaand bijgebouw - bijvoorbeeld een omgebouwde garage - zijn. Een mantelzorgwoning heeft een maximum omvang die afhankelijk

is van de grootte van de achtertuin en het aantal bijgebouwen. Klein: "Als hij toch groter wordt, moet een vergunning bij de gemeente worden aangevraagd. Ook mag op het perceel niet meer dan 50 procent van het erf aan de zij- en achterkant worden bebouwd. Daar zit je daar al gauw aan als je bijvoorbeeld ook nog een fietsenstalling, schuur en kippenhok hebt. In het buitengebied bestaat nog wel de uitzondering dat je, uitsluitend voor mantelzorg, een verplaatsbare mantelzorgunit van maximaal 100 m<sup>2</sup> mag plaatsen. Die moet wel na afloop van de mantelzorgperiode volledig worden weg gehaald." In de mantelzorgwoning mogen maar twee personen wonen en er mag geen verdieping bovenop worden gebouwd.

### NIET GEKORT OP AOW

Financieel heeft het samenwonen met de ouder volgens Klein in de meeste gevallen geen gevolgen. "Je wordt in 99 procent van de gevallen niet gekort op de AOW en wordt ook niet gezien als fiscaal partner." Als vader of moeder naar een verpleeghuis gaat of overlijdt, moet de woning worden afgebroken. "Hij mag soms blijven staan, maar moet dan 'woononklaar' worden gemaakt", legt Klein uit. Een mantelzorgwoning kost gemiddeld zo'n anderhalve ton. "Bij sommige aanbieders kun je ze huren voor 750 à 800 euro per maand. Een koopleaseconstructie is ook mogelijk."

### IEDERE GEMEENTE EIGEN BELEID

De vergunningvrije mantelzorgwoningen vallen onder de landelijke wetgeving waar alle gemeentes zich aan moeten houden. Per 1 januari gaat dat echter veranderen met de nieuwe Omgevingswet. "Dan moet de gemeente eigen beleid maken. De veranderingen zullen niet meteen per 1 januari zichtbaar zijn, maar zijn wel iets om rekening mee te houden." ▶

## 'De gemeente deed moeilijk'

**Bram de Jong (40) kocht met zijn gezin het ouderlijk huis in Stolwijk. Zijn moeder Ria (70) verhuisde naar een mantelzorgwoning op het erf.**

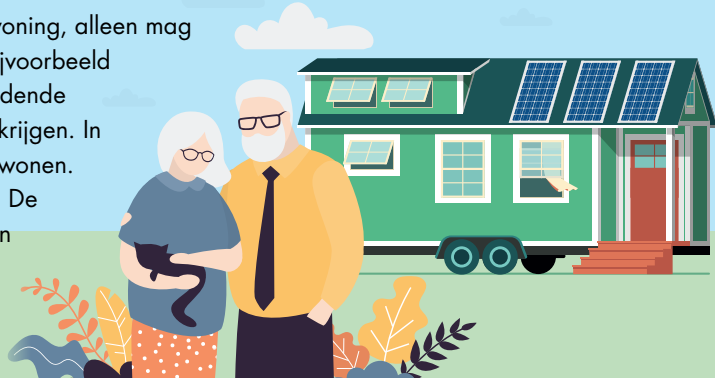
"Ik beschouw dit als een win-winsituatie. Mijn moeder is er mentaal op vooruit gegaan en heeft meer woonplezier. Wij zijn minder reistijd kwijt en kunnen makkelijker helpen. De kinderen vinden het magisch dat oma in een huisje in de achtertuin woont. Ze is er altijd om hen voor te lezen of spelletjes met hen te doen. Toen mijn vader zeven jaar geleden overleed, bleef mijn moeder alleen achter in een groot huis op het platteland. Ze kampte met artrose en was slecht ter been. Daardoor was ze niet meer in staat om alles in en rond het huis goed bij te houden. Samen met een oom en tante hielpen mijn zus en ik haar met het huishouden, klusjes, koken, vuilnis buiten zetten, kousen aantrekken. Totdat we ons vier jaar geleden afvroegen hoe het in de toekomst verder zou moeten. De oom en tante waren inmiddels op leeftijd en konden dat geen tien jaar meer volhouden. Onze gezinnen groeiden en hadden ook aandacht nodig. We zochten naar mogelijkheden en kwamen tot de conclusie dat een mantelzorgwoning het beste zou zijn. Van ons rijtjeshuis in Moordrecht verhuisden we naar mijn ouderlijk huis in Stolwijk. Daar wilden we een mantelzorgwoning op het erf plaatsen. Zo kon mijn moeder in haar vertrouwde omgeving en dichtbij ons blijven. Toen begon het hele circus pas. De mantelzorgwoning mocht



volgens de wet zonder vergunning achterin de tuin worden geplaatst. Mijn moeder had ook een mantelzorgverklaring van de huisarts waarin haar stond dat er sprake was van intensieve mantelzorg. Maar toen ik met de gemeente belde om de plaatsing te melden deed die erg moeilijk. Er kwam eerst een ambtenaar van de Wmo (Wet maatschappelijke ondersteuning) om met mijn moeder kennis te maken voordat wij verdere stappen konden nemen. Zij oordeelde dat mijn moeder te goed was voor een mantelzorgwoning. Na lang touwtrekken heb ik de hulp van een advocaat van MantelzorgNL ingeschakeld om duidelijkheid over de wet te krijgen. Het kostte mij een jaar om de gemeente ervan te overtuigen dat deze mantelzorgwoning wettelijk is toegestaan. Uiteindelijk kregen we groen licht. Eind goed al goed. Mijn moeder heeft nu haar eigen woning op ons erf en daar zijn we heel blij mee."

### PRE-MANTELZORGWONING

Een pre-mantelzorgwoning is hetzelfde als een mantelzorgwoning, alleen mag je er al gaan wonen vóórdat er een mantelzorgsituatie is. Bijvoorbeeld als je ouder dan 70 jaar bent of een beginnende voortschrijdende ziekte hebt. Je kunt daarvoor een vergunning voor tien jaar krijgen. In ongeveer vijftig gemeenten is er beleid voor pre-mantelzorgwonen. In de overige gemeenten moet je om tafel met de gemeente. De voorwaarden verschillen per gemeente. Er bestaan nog geen landelijke regels voor. Komt u er met de gemeente niet uit? Bel dan de Mantelzorglijn voor advies: 030-7606055.



## 'Heerlijk om hier te wonen!'

**Fred en Gerda Derksen (74) verhuisden van hun twee-onder-een kap in Bemmelen naar een mantelzorgwoning achter het huis van hun dochter, eveneens in Bemmelen.**

Fred vertelt: "Ons huis werd te groot nadat onze kinderen uit huis waren. We zochten een kleinere woning, maar die was niet te vinden. Toen ontstond het idee om in een mantelzorgwoning achter het huis van onze dochter te gaan wonen. Zij had voldoende grond om er zo'n woning op te bouwen en stelde dit voor. Wij zijn nu nog vrij mobiel, maar door problemen met mijn gezondheid verwacht ik in de toekomst wel meer mantelzorg nodig te hebben. Een verzorgingshuis zien we niet zitten.

Ook vanuit de overheid wordt gestimuleerd om zo lang mogelijk zelfstandig te blijven. Dit kan in onze mantelzorgwoning omdat die levensbestendig is ingericht. Toen bleek dat het mogelijk was om die te bouwen, schakelden we een aannemer in. Deze aannemer bouwde niet alleen het huis in T-vorm, maar regelde daarnaast het contact met de gemeente, het energiebedrijf, enzovoorts. We wonen slechts vijfhonderd meter van ons vorige huis, dus qua omgeving is er niet veel veranderd. Onze dochter



helpt af en toe, maar de mantelzorg is nu nog beperkt. Wij vinden het fijn dat onze kleinkinderen dichtbij ons wonen, waardoor we een goed contact met hen hebben. In het begin moesten we eraan wennen om kleiner te wonen, maar nu vinden we het heerlijk."



## JAN SLAGTER: 'Daarom past 'Maud & Babs' zo goed bij MAX'

**"Mantelzorg krijgt steeds meer een maatschappelijke urgentie, het is een onderwerp dat alle generaties verbindt. Dat maakt het voor MAX ook een belangrijk thema; als omroep hebben wij goede voelsprietten voor wat zich allemaal afspeelt in de maatschappij", aldus Jan Slagter. "In de dramaserie 'Maud & Babs' herkennen zowel de ouderen als de jongeren zich. Het is herkenbaar voor iemand die mantelzorg krijgt, maar ook voor iemand die zorg aan een ander verleent."**

Jan Slagter licht toe: "In de participatiesamenleving waarin we leven wordt steeds meer verwacht dat de zorg wordt opgevangen door de gewone man en vrouw. Die doen dit dan naast hun eigen gezin en baan. Veel ouderen zijn te goed voor het verpleeghuis, maar thuiswonen lukt ze ook niet meer. Daarom kiezen

mantelzorgers voor onconventionele oplossingen, zoals de ouderen in huis nemen of het plaatsen van een kangoeroewoning in de tuin.

### ENORME DRUK

In het eerste seizoen van 'Maud & Babs' maakten we kennis met Maud en haar gezin. Maud is mantelzorger voor haar moeder Babs, die begint te dementeren. Naast mantelzorg voor haar moeder, heeft Maud ook een verloskundige praktijk en gezin met twee studerende kinderen draaiende te houden. Het lijkt soms wel alsof mantelzorg meer stuk maakt dan je lief is. Dat blijkt in het tweede seizoen van 'Maud & Babs'. Babs dementeert. Zelf ziet ze dat niet zo, maar dochter Maud kan alleen op haar letten als ze in een mantelzorgwoning in de tuin komt wonen. Dat legt een enorme druk op Maud. De familieverhoudingen worden op scherp gezet als Babs niet meer thuis kan wonen. Maud probeert tegen



beter weten in alle ballen in de lucht te houden.

### ACTEURS AAN HET WOORD

Op internet kunt u via [maxvandaag.nl/maudenbabs](http://maxvandaag.nl/maudenbabs) een video zien waarin de drie hoofdrolspelers Loes Luca, Rifka Lodeizen en Georgina Verbaan op locatie vertellen over hun rol en hun persoonlijke ervaringen met mantelzorg.

*Maud & Babs* seizoen 2  
VANAF VRIJDAG 3 NOVEMBER  
OM 21.25 UUR BIJ MAX OP NPO 1

LEES  
MEER OVER  
MANTELZORG-  
WONINGEN IN  
DE TUIN OP  
PAGINA 20.