

VOORZIENINGEN VERDWIJNEN IN KLEINE DORPEN



‘ALS DE SUPERMARKT VERDWIJNT, HAAL JE DE ZIEL UIT HET DORP’

Door vergrijzing en gebrek aan werkgelegenheid verliezen kleine dorpen in krimpregio's steeds meer voorzieningen, zoals een supermarkt, een café of een bank. Toch blijken de bewoners niet altijd ontevreden te zijn over de leefbaarheid in hun dorp. Ze zijn vaker actief als vrijwilliger en doen mee aan bewonersinitiatieven, wat de onderlinge band versterkt.

Op het uitgestorven perron van station Sauwerd heerst een haast onwerkelijke stilte. Geen mens te bekennen, uitgestrekte dof grijze kleigronden, vergezichten met een messcherpe horizon. Verderop het kleine dorp Sauwerd in krimpregio Noord-Groningen. Het telt duizend inwoners, maar de meesten laten zich op deze koude winterdag niet buiten zien. Hoe lieflijk en rustig veel van deze plattelandsgemeentes ook zijn, feit is dat ze al sinds 2010 krimpen. Vergrijzing, verstedelijking en gebrek aan werkgelegenheid zijn volgens sociaal geograaf Koen Elzerman de belangrijkste oorzaken. “Jongeren en gezinnen met kinderen trekken naar de steden, met vergrijzing in de krimpgebieden als gevolg. Het gevolg is dat voorzieningen op het gebied van zorg, sport, onderwijs en openbaar vervoer verdwijnen, omdat te weinig mensen er gebruik van maken. Voor ondernemers is het hierdoor ook minder aantrekkelijk om zich er te vestigen.”

ALLE WINKELS WEG

Vooral in kleine, afgelegen dorpen daalt de bevolkingsomvang fors, zo blijkt uit het onderzoek ‘Dorpsleven tussen stad en land’ van het Sociaal en Cultureel Planbureau (SCP). Inwoners van dorpen in Zeeuws-Vlaanderen, Noord- en Oost-Groningen, Noord-Friesland en Limburg zien hoe langer hoe meer voorzieningen wegtrekken. Ook in Sauwerd is dat het geval. Kuna van Dijk (62) woont er al twintig jaar en herinnert zich nog dat er een kledingzaak, een bakker, een kapper, een Rabobank, een pinautomaat, een installatiebureau, twee aannemers en een supermarkt waren. “Ze verdwenen stuk voor stuk. Er kwam alleen een extra aannemer bij vanwege de aardbevingen”, vertelt Van Dijk met een ironisch lachje. Vooral het vertrek van de plaatselijke Spar ging haar aan het hart. “Het was een groot gemis. Ik was zo gewend aan mijn vaste loopje. Een auto heb ik niet, dus ik moest in plaats daarvan met de trein naar Groningen of met de bus naar Winsum



Op 30 december sloot Jaan Ruizendaal definitief de deuren van zijn buurtwinkel in Bunschoten. In de winkel kwam je niet alleen voor je boodschappen, maar er was ook altijd even tijd voor een praatje. Bij Ruizendaal was bijna alles verkrijgbaar voor de eerste levensbehoefte. Veel klanten kwamen afscheid nemen van Jaan en zijn familieleden. Voor de oudere generatie betekende de sluiting van de buurtwinkel een groot verlies.

voor de dagelijkse boodschappen. Gelukkig is het openbaar vervoer hier wel goed, maar het maakt het wel een stuk lastiger.” Dat gold zeker voor haar dorpsgenoot Henk van Donk (61), die lichamelijk beperkt is en zich in een scootmobiel verplaatst. “Sinds mijn been geamputeerd is, kan ik geen kant op. Mijn partner ging met de auto naar Winsum om boodschappen te doen. Zelf kon ik dat niet meer en dat miste ik. Met het verdwijnen van de supermarkt haal je bovendien de ziel uit een dorp.” Van Donk en Van Dijk waren niet de enige bewoners die hun supermarkt met lede ogen zagen verdwijnen. Om die reden ondernam de vereniging Dorpsbelangen Sauwerd in 2016 actie onder de bezielende leiding van voorzitter Hylke Zijlstra.

DORPSCOÖPERATIE

“Dit kan niet!, dachten wij meteen, toen wij hoorden dat de winkel ging sluiten. We besloten de winkel nieuw leven in te blazen. En dat moest snel gebeuren om de leefbaarheid niet verder achter uit te laten gaan. We richtten een dorpscoöperatie op, waarbij alle inwoners van Sauwerd zich aansloten”, vertelt Zijlstra. Vervolgens benaderde de coöperatie verschillende fondsen om te investeren. “We kregen onder meer een mooie bijdrage van de Nederlandse Aardolie Maatschappij (NAM).” Na een tijdelijke proef ging de winkel op 1 september 2017 officieel van start als dorpswinkel. Hij wordt gerund door twee betaalde krachten en veel vrijwilligers, waaronder de partner van Henk van Donk, die als predikant in het dorp werkt. “De dominee achter de kassa. Dat kan hier gewoon”, lacht Kuna van Dijk. “Onze winkel is tegelijkertijd een ontmoetingsplek. Om tien uur 's morgens is het spijtstijd. Dan zit iedereen aan de koffietafel om nieuwtjes uit te wisselen of zijn hart te luchten”,

FEITEN EN CIJFERS

De plattlandsbevolking krimpt met 1,5 procent sinds 2010, terwijl de stedelijke bevolking in dezelfde periode groeide met 1,7 procent. Sinds 2010 is de bevolking van de kleine afgelegen dorpen het meest afgenomen met ruim drie procent. Bij de grote afgelegen dorpen en kleine dorpen bij de stad is de afname met slechts één procent beperkt. Het aantal voorzieningen neemt sneller af in de kleine dorpen in krimpregio's dan in niet-krimpregio's. Deze dorpen verloren relatief vaak hun basisschool, supermarkt of andere winkel. Bewoners van afgelegen dorpen in krimpregio's zetten zich relatief vaak in als vrijwilliger of nemen deel aan een bewonersinitiatief. In dorpen met nabije voorzieningen ervaren de bewoners iets meer leefbaarheid dan in dorpen waar deze verder weg zijn. Ook hebben zij meer contacten in het dorp en ervaren zij meer sociale samenhang.

bron: Onderzoek ‘Dorpsleven tussen stad en land’ van het Sociaal en Cultureel Planbureau, 2017.

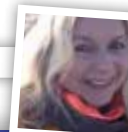


Je ziet het steeds meer: vaak oudere winkeliers die noodgedwongen hun zaak moeten sluiten.

vertelt Van Donk. Van Dijk en Van Donk zijn blij en trots dat hun winkel op deze manier kon blijven bestaan. “Dit is echt iets van ons samen, iets wat we met z'n allen voor elkaar hebben gekregen. Dat geeft een goed gevoel. De leefbaarheid is hierdoor flink toegenomen. Ik heb nu bovendien weer de vrijheid om zelf boodschappen te doen”, vertelt Van Donk.

ENERGIE OM VERDER TE GAAN

Volgens Koen Elzerman hebben de inwoners van Sauwerd precies het goede gedaan. Snel handelen





Sauwerd, een typische krimpregio in het noorden van ons land.

voordat het te laat is en er samen iets van maken. “Het is ook belangrijk om de identiteit van een dorp te versterken en burgers te betrekken bij nieuwe ideeën. Als mensen zich weer met hun dorp kunnen identificeren, geeft dat de energie om verder te gaan. Ze moeten iets hebben wat ze houvast geeft. Samen een supermarkt of een buurthuis runnen zijn daar goede voorbeelden van.” Elzerman wijst er wel op dat dorpen niet met elkaar moeten gaan concurreren. “Als het ene dorp een supermarkt heeft, heeft het geen zin om in een dorp dat er vlak naast ligt zoiets te beginnen. Kies dan voor iets anders: een groenteboer, een bakker of kapper. Zo kunnen dorpen elkaar versterken. Dat regionaal samenwerken is cruciaal, maar helaas niet altijd het eerste waar lokale politici aan denken.”



VANZELF GAAT HET NIET

Wim van Lith (69), al drieënveertig jaar woonachtig in Vorstenbosch, ondervond hoe belangrijk het is om op tijd actie te ondernemen. Ook in Noord-Brabant is de krimp voelbaar en wordt het steeds moeilijker om voorzieningen te behouden. “Groei is er niet. Vooral De Peel, het Land van Cuijk en dorpen in West-Brabant zijn achteruit gegaan”, vertelt Van Lith. Hij was twaalf jaar lang voorzitter van de Vereniging Kleine Kernen in Noord-Brabant en maakte zich sterk voor het behoud van voorzieningen in dorpen. Vorstenbosch, dat 1.800 inwoners telt, wist een leegloop van voorzieningen

en gezinnen te voorkomen dankzij een hechte gemeenschap en een actieve dorpsraad die voortvarend te werk ging. “Regelmatig hebben we contact met externe partijen en zo proberen we van alles voor elkaar te krijgen om de leefbaarheid te behouden en te verbeteren. Vanzelf gaat dat beslist niet, maar onze inspanningen werpen wel vruchten af. Vrijwel alle plannen uit ons Dorpsontwikkelingsplan van 2009 hebben we kunnen verwezenlijken”, vertelt Van Lith trots. Zo heeft Vorstenbosch Gemeenschapshuis De Stuik, een multifunctioneel gebouw waarin verschillende voorzieningen zoals zorg en

thuiszorg, fysiotherapeut, een pinautomaat, kinderopvang, dagopvang voor ouderen samenkomen. Tien jaar lang was er in Vorstenbosch ook geen dorpswinkel meer. Vijf jaar geleden keerde de supermarkt echter terug onder de naam Johnnie en Mieke’s Dagwinkel. “Deze ondernemer zag er wat in en runt bij de supermarkt een postagentschap. Als je wilt dat een winkel behouden blijft, moet je er als bewoner ook zelf wat aan doen door dáár de boodschappen te doen. Daar hebben wij ons als dorpsraad

voor ingezet. Inmiddels is de winkel drukbezocht en tegelijkertijd een gezellige ontmoetingsplek.”

‘WIJ ZIJN TROTS OP ONS DORP EN BLIJ DAT WE HET NIET ZO VER LIETEN KOMEN’

OP TIJD ERBIJ ZIJN

Van Lith is ervan overtuigd dat zoiets alleen mogelijk is door samenwerking en door zélf initiatief te nemen. “Je moet er op tijd bij zijn. Als de gezinnen eenmaal weg zijn, is het tij moeilijk te keren. Wij zijn trots op ons dorp en blij dat we het niet zo ver lieten komen.” Opvallend is dat volgens het CPB-onderzoek bewoners van dorpen in krimpregio’s hun woonplaats niet negatiever waarderen. Ondanks het verdwijnen van voorzieningen vinden veel van hen dat het eerder de goede dan de verkeerde kant op gaat met de leefbaarheid. Een verklaring daarvoor kan zijn dat dit verschijnsel ook positief kan uitpakken. Inwoners zetten zich vaker in als vrijwilligers of doen mee aan een bewonersinitiatief. Dat is weer gunstig voor de gezelligheid en saamhorigheid in het dorp. ■